

PLANO DE GOVERNO

**ROBISON
& RUBENS** **22**
PREFEITO & VICE

ITAJAÍ
QUER



AÇÃO

A Itajaí que queremos.

SUMÁRIO

1. INTRODUÇÃO AO PROGRAMA DE GOVERNO	4
1.1. O contexto para construir a Itajaí do futuro.....	5
1.2. As bases deste Programa de Governo	6
2. OS PILARES E EIXOS DA FUTURA GESTÃO	7
PARTE 1 – PILARES DA GESTÃO	8
Itajaí, uma Cidade precisa ser Inteligente	8
Pilar Segurança Pública.....	9
Pilar Mobilidade Urbana.....	9
Pilar Saúde.....	10
Pilar Água e Esgoto.....	10
Pilar Habitação	11
Pilar Desenvolvimento econômico, emprego e renda.....	11
Pilar Educação	12
Pilar Esporte, Cultura e Lazer	12
Pilar Transparência e Gestão.....	13
PARTE 2 – EIXOS DA NOSSA GESTÃO	14
3. EIXO Desenvolvimento Social	15
3.1. Água e Saneamento Básico.....	15
3.2. Assistência Social.....	17
3.3. Associações e organizações sociais privadas sem fins lucrativos	19
3.4. Conselho tutelar	20
3.5. Cultura e Patrimônio Histórico	21
3.6. Defesa civil	22
3.7. Educação	24
3.8. Esporte e Lazer	26
3.9. Saúde.....	28

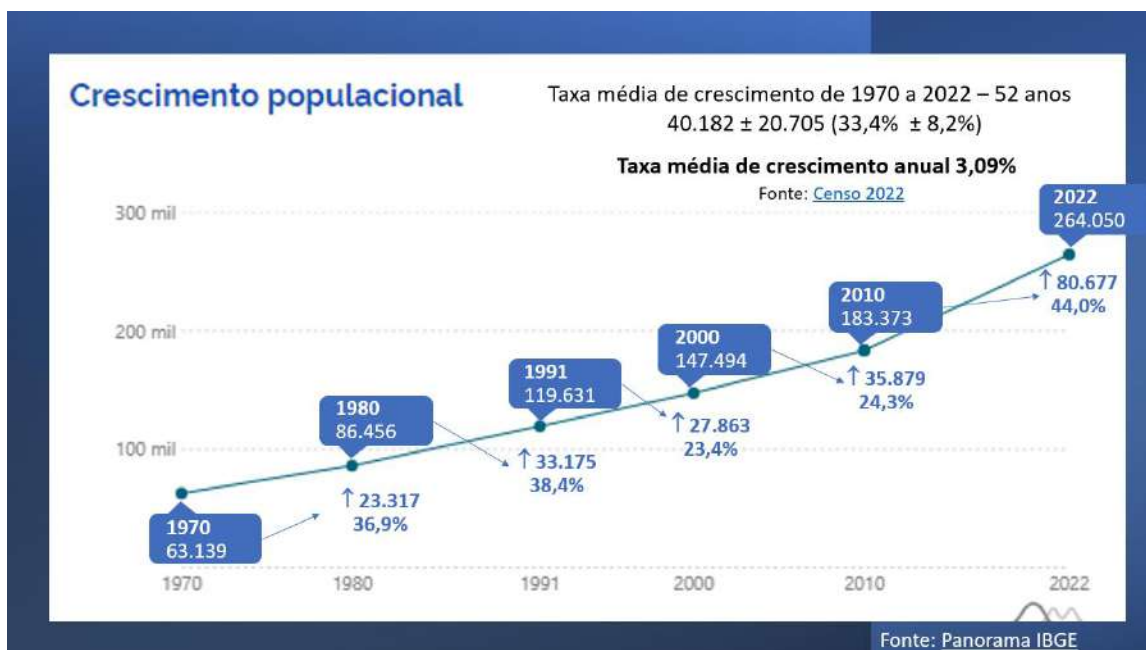
3.10.	Segurança Pública.....	29
3.11.	Trabalho e Renda.....	31
3.12.	Transporte Público	32
3.13.	Causa animal	33
4.	EIXO Desenvolvimento Econômico	33
4.1.	Agricultura	34
4.2.	Comércio e serviços.....	35
4.3.	Comércio exterior.....	35
4.4.	Desenvolvimento imobiliário	37
4.5.	Industria.....	38
4.6.	Pesca	39
4.7.	Porto.....	40
4.8.	Turismo	41
5.	EIXO Infraestrutura.....	42
5.1.	Coleta de lixo e gestão de resíduos.....	42
5.2.	Expansão urbana.....	43
5.3.	Habitação e regularização fundiária.....	44
5.4.	Mobilidade Urbana.....	45
5.5.	Transporte e Logística.....	46
5.6.	Praças e Parques	46
6.	EIXO GOVERNANÇA.....	47
6.1.	Boas práticas na gestão das políticas públicas e projetos.....	48
6.2.	Fluxos e Processos	49
6.3.	Transparência	50
6.4.	Responsabilidade fiscal e financeira	51
6.5.	Servidor público	52

1. INTRODUÇÃO AO PROGRAMA DE GOVERNO

Alcançar a Itajaí que os cidadãos anseiam é um desafio que estamos dispostos a encarar enquanto candidatos a futuros gestores municipais. Nossos esforços serão concentrados na busca de melhorias para a qualidade de vida e a prosperidade de cada morador do município.

Este anseio será alcançado com políticas públicas eficientes e uma gestão transparente que irá utilizar os recursos disponíveis de forma eficiente e sustentável, visando promover um ambiente favorável ao atendimento das expectativas da população. Para isso, vamos nos dedicar à promoção do desenvolvimento social de Itajaí com sólido crescimento econômico.

Nos últimos anos, nossa cidade apresentou um significativo aumento populacional. O CENSO de 2022 indica que ela foi o 94º município no Brasil com maior percentual de crescimento de sua população desde 2010. Enquanto o crescimento populacional do Brasil entre 2010 e 2022 foi de 6,5%, a população de Itajaí cresceu 44%, tendo recebido 80 mil novos moradores.

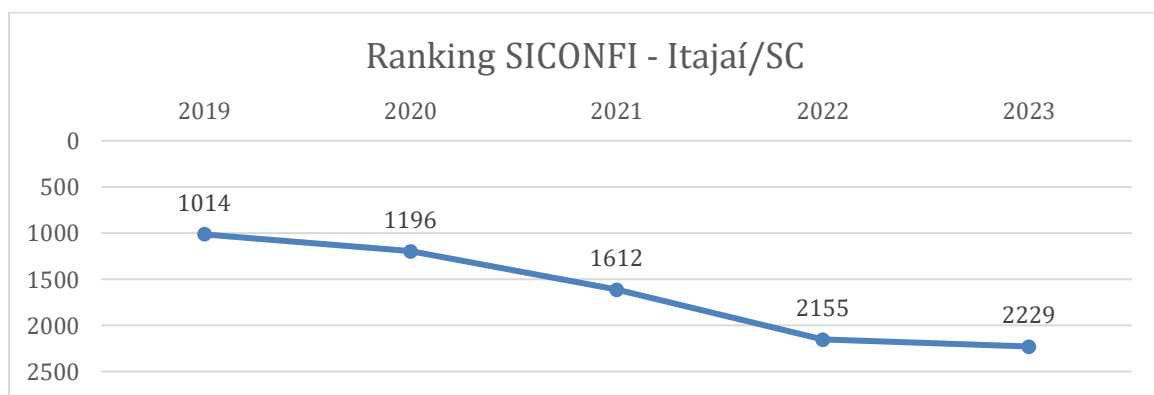


O problema, no entanto, é que a gestão pública municipal e a infraestrutura do município não acompanharam esse ritmo de crescimento que vem gerando desconforto para todos os seus habitantes.

Prova disto são os indicadores do IPS e do SICONFI que demonstram que Itajaí vem caindo nestes rankings, ano após ano, desde 2019 em aspectos econômicos, sociais e de gestão.

Por exemplo, o ranking do SICONFI compara o desempenho de todos os municípios brasileiros. Por meio dele, é possível verificar o desempenho das cidades brasileiras na aplicação dos conceitos contábeis e fiscais no envio de dados para o Tesouro Nacional, permitindo maior transparência e confiabilidade em relação aos dados.

O município de Itajaí, ano após ano, desde 2019, vem piorando sua classificação em nível nacional. No gráfico abaixo é possível verificar que Itajaí saiu da posição de número 1014 em 2019 e foi para a posição de 2229 em 2023.



Em nossa gestão vamos recuperar as posições de Itajaí neste e outros indicadores de modo a combater os desconfortos da população.

Vamos compor e conduzir um time que irá planejar e realizar a construção de uma cidade pensada **para as pessoas, para os empreendimentos e para o futuro.**

Diante disto, apresentamos nosso Programa de Governo para o período de 2025 a 2028 que possui propostas de ações efetivas para a construção da Itajaí que todos nós queremos.

1.1. O contexto para construir a Itajaí do futuro

O desenvolvimento de Itajaí envolve a análise atual de fatores como a infraestrutura local, os recursos financeiros disponíveis, a dívida pública deixada pelas gestões anteriores, a qualidade atual dos serviços públicos prestados à população, as demandas da população, dos setores produtivos, e do Plano Diretor recém aprovado, dentre outros.

Compreender a realidade do município e da população é fundamental para identificar com precisão os desafios e as oportunidades de melhoria. Além disso, vamos elaborar estratégias e ações direcionadas à geração de renda, à segurança pública, à saúde, à educação, o saneamento básico, a oferta adequada de água e tudo mais que o cidadão exige e merece.

1.2. As bases deste Programa de Governo

Para assumir nossos compromissos ao longo da campanha, saímos às ruas, visitamos escolas, unidades de saúde, conversamos com agentes de segurança, músicos, líderes religiosos, esportistas, empreendedores, moradores de todos os bairros da cidade, além de especialistas de diferentes áreas.

A partir destes inúmeros diálogos com a população de Itajaí identificamos um grande conjunto de demandas, sugestões e solicitações de diversos segmentos da sociedade de Itajaí.

De forma complementar, buscamos dados e informações em canais oficiais e públicos para conhecer a situação atual do município no que diz respeito à suas finanças e seu desempenho em áreas como saúde, educação, habitação, mobilidade, segurança pública e as todas as outras que afetam o dia a dia, a qualidade de vida e a prosperidade do morador de Itajaí.

De posse de todas estas informações estruturamos nosso Programa de Governo com base em **QUATRO GRANDES EIXOS** que foram subdivididos em dimensões específicas sobre as quais iremos atuar no comando da prefeitura de Itajaí.

Ao longo do processo de construção deste Programa de Governo idealizamos inúmeros cenários com o intuito de formar uma proposta baseada em evidências e nas experiências bem-sucedidas de outros municípios do Brasil e do exterior.

Concluimos que o sucesso de uma gestão pública comprometida com a construção de uma Itajaí moderna, próspera e preparada para o futuro, deve focar intensamente em **NOVE GRANDES PILARES** como áreas indispensáveis a uma cidade inteligente. Deste modo, estas nove áreas serão consideradas como pilares transversais e, ao mesmo tempo, estruturantes do nosso esforço como gestores de Itajaí.

2. OS PILARES E EIXOS DA FUTURA GESTÃO

Nesta primeira parte do Programa, vamos apresentar, de forma sucinta, nossa visão para cada um dos 9 pilares que irão sustentar toda a nossa gestão. Na segunda parte vamos ampliar nossas considerações a respeito de todas as demais dimensões sobre as quais iremos promover ações efetivas.

Importante reafirmar que, na Itajaí que idealizamos, a administração pública deve fazer uso de soluções tecnológicas inovadoras que busquem potencializar a capacidade do município em ser um **lugar melhor para se viver e realizar negócios**. Para tanto a cidade precisa oferecer condições ideais à conquista do bem-estar e da prosperidade para o cidadão, sua família e às futuras gerações.

PARTE 1 – PILARES DA GESTÃO

Itajaí, uma Cidade precisa ser Inteligente

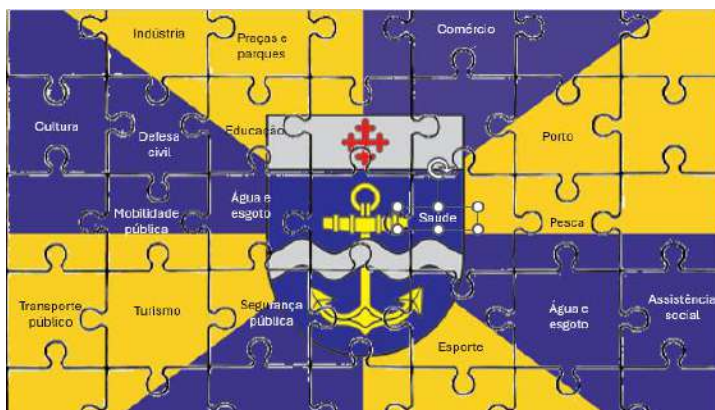
A construção da Itajaí do futuro requer a implementação de inovações essenciais à eficiência e assertividade para os processos de monitoramento, controle e qualidade dos serviços públicos, bem como para as tomadas de decisões em todos os âmbitos da administração municipal.

Será necessário a adoção de sistemas de informação e gestão inteligente dos recursos urbanos como, por exemplo, da iluminação, água e energia, que visam promover a qualidade e a sustentabilidade de tais serviços.

Além disso, a integração de soluções tecnológicas para transporte, segurança, gestão de resíduos e conectividade digital deve criar um ambiente urbano seguro, acessível, sustentável e ágil para **atender demandas dos cidadãos e dos empreendimentos**.

Assim como acontece na vida pessoal, a vida em sociedade está sujeita a uma rede de eventos e processos interligados, onde ações e mudanças em uma área podem influenciar outras. O gestor que deseja tomar decisões em favor do crescimento do município e de cada um dos seus habitantes deve ter uma visão do todo de forma integrada. Somente assim ele terá a compreensão de como as diferentes partes da vida e da administração municipal se influenciam mutuamente.

Por isso, vamos atuar olhando para a cidade como um todo, da mesma forma que se olha para um quebra-cabeças montado, sabendo que cada peça é fundamental para a montagem correta da imagem a ser construída.



Cada peça de um quebra-cabeças importa e deve estar no seu devido lugar.

Sabemos também que existem peças-chaves que nos ajudam a montar o quebra-cabeça com maior facilidade e velocidade. São peças, sem as quais, a imagem não faz

sentido e torna-se mais difícil alcançar o que queremos. Estas peças são pilares fundamentais e, portanto, devem receber grande atenção.

O mesmo acontece na gestão de uma cidade.

Por isto, apresentamos **nove pilares** que julgamos de fundamental importância para o sucesso de uma gestão pública eficiente e que deseja gerar bem-estar e prosperidade para os moradores da cidade.

Estes pilares estão conectados com todas as demandas dos cidadãos e, deste modo, uma cidade inteligente olha para estes temas como sendo transversais a todos os demais, devendo promover ações para integrar todas as peças deste grande quebra-cabeça.

Pilar Segurança Pública

A segurança pública é crucial para o desenvolvimento de qualquer município. Somente um ambiente estável e protegido atrai investimentos, fomenta o crescimento de negócios e promove a geração de empregos. Quando as pessoas se sentem seguras, o bem-estar se eleva, promovendo maior qualidade de vida, valorização das propriedades, aumento na capacidade produtiva pessoal e reflexos significativamente positivos na vida das famílias e das empresas.

Além disso, a segurança pública eficaz assegura que os cidadãos podem exercer seus direitos e deveres com tranquilidade, contribuindo para uma convivência pacífica e uma sociedade mais justa, onde a dignidade de cada indivíduo é plenamente respeitada. Para tanto, a integração entre as diversas esferas do governo e a participação da comunidade são fundamentais para o combate à criminalidade e os demais desvios de conduta que ferem a harmonia da vida em sociedade.

Promover ações preventivas, a valorização e incentivo à carreira de agentes de segurança e ampliar convênios com as polícias, são alguns elementos fundamentais para a excelência da segurança em Itajaí.

A segurança pública será assegurada por uma vigilância integrada, a análise de dados preditiva, e muitas outras ações que estão neste Programa. Todas elas visando prevenir e combater a criminalidade, e melhorar as ações das forças de segurança em Itajaí.

Pilar Mobilidade Urbana

Para enfrentar os desafios existentes em Itajaí, a realização de obras de grande impacto e o uso de tecnologias como soluções para melhorar a mobilidade urbana será outra de nossas prioridades. Dentre tais soluções inclui-se a implantação de

sistemas de transporte público eficientes, a criação de ciclovias e calçadas acessíveis, além da implantação de sistemas inteligentes para o controle do tráfego.

O estímulo aos meios sustentáveis de mobilidade que auxiliam significativamente na redução de congestionamentos e emissões de poluentes será promovido, contribuindo para o bem-estar da população e a preservação do meio ambiente.

De igual forma, iremos agir de forma a melhorar as ruas e avenidas para que os setores de transporte e logística possam operar com agilidade e eficiência, ampliando segurança aos motoristas, ciclistas, motociclistas e pedestres.

Pilar Saúde

Garantir o acesso universal, igualitário e equitativo às ações e aos serviços de saúde para a sua promoção, proteção e recuperação são essenciais ao bem-estar da população. Para que haja crescimento e desenvolvimento sustentável e digno é crucial garantir a proximidade dos serviços de saúde à toda comunidade urbana, e com especial atenção à população mais vulnerável que reside nas áreas rurais ou em locais de difícil acesso.

Além disso, a oferta de atendimento de qualidade, com profissionais capacitados em instalações bem equipadas é fundamental para garantir a promoção da saúde e o tratamento das doenças. A valorização dos servidores, a participação ativa da comunidade na gestão e fiscalização dos serviços de saúde também são aspectos relevantes para assegurar um sistema de saúde acessível e de qualidade.

Pilar Água e Esgoto

O fornecimento ininterrupto de água tratada é essencial para a saúde pública, pois previne doenças, promove a higiene e garante condições de vida adequadas para toda a população. Além disso, este é um pilar fundamental para o desenvolvimento econômico, pois sustenta atividades industriais, agrícolas e comerciais, impulsionando o crescimento e a prosperidade local.

Ademais, o acesso contínuo a água potável é um direito básico que assegura a dignidade do cidadão, permitindo-lhe viver com segurança e respeito, fatores indispensáveis para uma sociedade justa e equitativa.

Todo o sistema de água e esgoto de Itajaí requer grandes investimentos e inovação. Da captação, passando pelo tratamento e distribuição da água, bem como as etapas de coleta e tratamento do esgoto, serão revisados pela equipe da nossa gestão. O cidadão de Itajaí exige e merece segurança hídrica e saneamento básico moderno.

Pilar Habitação

Buscar caminhos e estratégias que melhorem a situação habitacional em Itajaí significa promover a dignidade, a qualidade de vida, reduzir desigualdades sociais e prevenir moradias em áreas de risco.

Ao agir em favor de políticas habitacionais inteligentes, agiremos também em favor do desenvolvimento econômico local, pois vamos estimular a construção civil, gerando empregos e atraindo investimentos. Deste modo, serão implementadas políticas eficazes de habitação visando a estabilidade social, a segurança, a saúde pública e a geração de empregos.

Portanto, olhamos para as ações de políticas públicas voltadas à habitação não apenas como uma questão de infraestrutura, mas como uma estratégia integral para construir um município mais justo, próspero e sustentável.

Além disso, diante das expectativas de crescimento populacional de Itajaí, torna-se urgente a realização de um planejamento estratégico que estabeleça diretrizes para uma expansão urbana com infraestruturas adequadas, tais como sistemas de transporte público eficientes, áreas verdes e serviços públicos de qualidade. O crescimento de Itajaí deve promover um ambiente seguro e saudável, assegurando que seu desenvolvimento urbano seja benéfico a todos.

Pilar Desenvolvimento econômico, emprego e renda

Desejamos que Itajaí seja reconhecida como uma das melhores cidades para fazer negócios. Ao incentivar o crescimento econômico de Itajaí visamos atrair investimentos, fomentar o empreendedorismo e apoiar a diversificação da economia, criando um ambiente propício para a geração de emprego.

Nossa intenção é promover ações que possam estimular o crescimento da renda das famílias, sobretudo, das mulheres, visando melhorar seu padrão de vida e reduzir as desigualdades sociais. Além disso, uma economia local robusta amplia a base de arrecadação fiscal, proporcionando recursos indispensáveis para a implementação de políticas públicas em áreas como saúde, educação, segurança e infraestrutura.

Nosso foco de atenção será fortemente direcionado à redução da burocracia, à construção de um ambiente favorável para os negócios, ao desenvolvimento econômico, à geração de emprego e da renda, trabalhando em áreas importantes como a indústria, o comércio, o turismo, o Porto e os negócios de modo geral.

De modo muito atento, vamos criar oportunidade às mulheres por meio de promoção do empreendedorismo, de educação financeira e ações para a prevenção à violência.

Tal olhar será vital para construirmos uma cidade moderna, próspera e capaz de oferecer oportunidades e vida digna para todos os habitantes de Itajaí.

Pilar Educação

A educação, desde à educação infantil, é fator primordial para o desenvolvimento do indivíduo e, portanto, da sociedade como um todo. Ela assume um papel central na construção de uma sociedade mais justa, próspera e livre.

Queremos promover o acesso à educação de qualidade para todas as faixas etárias, incentivando a participação da comunidade na gestão escolar e implementando programas de formação profissional de modo a fortalecer as bases para o pleno desenvolvimento do cidadão e da cidade. Da mesma forma, daremos atenção aos profissionais da educação com diversas ações voltadas à sua valorização e o fortalecimento de seu desempenho junto à comunidade de Itajaí.

Além disso, o estímulo à prática da leitura e a aquisição de outras competências cognitivas ampliam as oportunidades para o indivíduo, promovendo, por consequência, o talento, a inovação, a criatividade e a inclusão social.

Pilar Esporte, Cultura e Lazer

Não temos dúvida alguma sobre o papel do esporte, da cultura e do lazer como elementos fundamentais para os moradores de Itajaí.

A prática esportiva, o acesso à cultura e ao lazer contribuem significativamente para o desenvolvimento humano e social da cidade. Esses elementos promovem a saúde física e mental, incentivam a inclusão social e fortalecem os laços comunitários, criando um ambiente mais coeso e harmonioso.

Programas e espaços dedicados ao esporte e ao lazer ajudam a combater o sedentarismo e a violência, oferecendo alternativas saudáveis e construtivas para a população, especialmente os jovens. A valorização da cultura local, por sua vez, preserva e celebra a identidade e o patrimônio de Itajaí, além de fomentar a criatividade e a inovação.

Investir em esporte, cultura e lazer também impulsiona o turismo e a economia local, gerando empregos e oportunidades de negócios. Assim, esses setores irão nos ajudar a construir uma Itajaí vibrante, saudável e integrada, onde os cidadãos têm acesso a atividades que enriquecem suas vidas e fortalecem o sentimento de comunidade.

Pilar Transparência e Gestão

Um gestor público honesto e competente deve alcançar dois objetivos primordiais durante o seu mandato:

- 1- a confiança da população; e,
- 2- a maior efetividade possível nas ações governamentais.

Para tanto, uma gestão transparente e eficiente, é essencial para atrair confiança para novos negócios, reduzir a pobreza, otimizar os recursos disponíveis e gerar satisfação na população.

Processos bem estruturados, desburocratizados, com sistemas de controle e monitoramento otimizam os recursos públicos e os resultados das políticas públicas implementadas, impactando positivamente a qualidade de vida dos cidadãos, a sustentabilidade do desenvolvimento econômico e social do município.

Nossa gestão será dirigida, sobretudo, pela legalidade, a moralidade, a segurança jurídica, o interesse público e a eficiência.

PARTE 2 – EIXOS DA NOSSA GESTÃO

A tabela abaixo apresenta os Eixos e as respectivas dimensões que incluem os Pilares acima e que são vistas como frentes de trabalho em nosso Programa de Governo.

EIXOS	DIMENSÕES
Desenvolvimento Social	<ol style="list-style-type: none">1. Água e Saneamento2. Assistência social3. Associações e organizações sociais4. Conselho tutelar5. Cultura e Patrimônio histórico6. Defesa civil7. Educação8. Esporte e lazer9. Saúde10. Segurança pública11. Trabalho e renda12. Transporte público13. Causa animal
Desenvolvimento econômico	<ol style="list-style-type: none">14. Agricultura15. Comércio e Serviços16. Comércio Exterior17. Desenvolvimento imobiliário18. Indústria19. Pesca20. Porto21. Turismo
Infraestrutura	<ol style="list-style-type: none">22. Coleta de lixo e gestão de resíduos23. Expansão urbana24. Habitação e regularização fundiária25. Mobilidade urbana26. Praças e Parques
Governança	<ol style="list-style-type: none">27. Boas práticas na Gestão de políticas públicas e projetos28. Fluxos e processos29. Participação cidadã30. Responsabilidade fiscal e financeira31. Servidor público

A seguir vamos apresentar, de forma objetiva, algumas das ações que serão perseguidas em nossa gestão.

3. EIXO Desenvolvimento Social

Para alcançar a prosperidade e o bem-estar da população, tanto quanto a sustentabilidade do município, o desenvolvimento social é um processo integrado que exige a colaboração entre prefeitura, sociedade civil e iniciativa privada.

Esse processo envolve a implementação de políticas públicas voltadas para muitas áreas relacionadas à educação, saúde, segurança, habitação e assistência social.

Promover a formação pessoal, a capacitação profissional e a geração de emprego, ofertar atendimento médico e odontológico, reduzir a criminalidade e aumentar a sensação de segurança entre os moradores, proporcionar suporte às famílias em situação de vulnerabilidade, oportunizar práticas esportivas e culturais, são alguns dos inúmeros resultados que se espera de uma gestão comprometida com o desenvolvimento da sociedade de Itajaí.

O nosso maior compromisso neste Eixo é trabalhar em conjunto com diferentes setores da sociedade de Itajaí para encontrar e implementar as melhores soluções para a população.

Com sensibilidade social, transparência e responsabilidade no uso dos recursos públicos vamos investir em projetos que tenham impacto positivo e duradouro em favor dos moradores do município.

3.1. Água e Saneamento Básico

A água e o saneamento básico são fundamentais para o desenvolvimento social municipal, pois garantem condições de vida digna, saúde pública e bem-estar para toda a população.

Acesso a água potável e a um sistema de saneamento eficiente previnem doenças, melhoram a qualidade de vida, e são essenciais para o crescimento econômico sustentável e para a preservação ambiental. Para assegurar esses benefícios, propõem-se as seguintes ações em um programa de governo municipal:

- Os recursos arrecadados pelos serviços do SEMASA serão utilizados para as melhorias dos próprios serviços e da dragagem dos rios Canhanduba, Ribeirão da Murta, Itajaí-Açú e Itajaí-Mirim.
- Acabar com o direcionamento de recursos do SEMASA para cobrir outras despesas da prefeitura.

- Ampliar a cobertura da rede de abastecimento de água potável nas áreas urbanas e rurais do município, aumentando também a reservação de água em bairros com grande crescimento populacional.
- Investir em tecnologias de tratamento de água para garantir a qualidade e a segurança do abastecimento, automatizando e mecanizando os controles operacionais das estações de tratamento de água.
- Implementar programas de monitoramento, recuperação e proteção dos mananciais garantindo a sustentabilidade das fontes de água potável.
- Promover estudo para a implantação de nova estação de tratamento de água.
- Promover estudos em favor do acesso universal a serviços de água e saneamento, sobretudo, às famílias de baixa renda.
- Ampliar a capacidade de produção de água tratada da estação Arapongas.
- Modernizar o sistema de controle das redes de distribuição de água por microbacias por meio de registros de fechamento por bairro.
- Garantir a modernização e manutenção da infraestrutura de água para evitar vazamentos, desperdícios, contaminações e interrupções no serviço.
- Estabelecer um sistema contínuo de monitoramento da qualidade da água, com ampla divulgação pública dos resultados para garantir transparência e segurança.
- Desenvolver planos de contingência para garantir o fornecimento de água em emergências, como secas ou desastres naturais.
- Estruturar projeto junto ao governo estadual para a construção de novas soluções para captação de água bruta, a exemplo do Projeto em Botuverá.
- Promover intervenções de melhorias junto a barragem de contenção da Cunha Salina, sobretudo, para solucionar os problemas junto aos produtores agrícola do São Roque e da Colônia Japonesa.
- Desenvolver programas específicos para ampliar o sistema de saneamento básico, em especial nas áreas rurais e comunidades isoladas.
- Atualizar e expandir as estações de tratamento de esgoto para aumentar sua capacidade e eficiência.
- Implementar fluxo de trabalho e alinhamento do SEMASA com a Secretaria de Obras e outros órgãos da prefeitura para otimizar os serviços, reduzindo gastos e retrabalho.
- Promover estudos de implantação de estações de tratamento para bairros distantes e em crescimento.
- Atualizar o plano municipal de saneamento básico visando estabelecer ações para o sistema de abastecimento de água e esgotamento sanitário, a drenagem manejo de águas pluviais e a gestão integrada de resíduos sólidos.

- Desenvolver sistema de monitoramento do crescimento populacional e da expansão urbana visando promover, de forma antecipada, as necessidades voltadas ao adequado fornecimento de água e tratamento de esgoto.
- Promover campanhas de educação ambiental sobre o uso consciente da água e a importância do saneamento para a saúde pública.
- Promover captação de recursos juntos a União e o governo estadual para finalizar obras inacabadas e com problemas.
- Colocar em carga as redes já executadas, mas não ligadas na estação de tratamento de esgoto.
- Gestão do SEMASA realizado por técnicos.

3.2. Assistência Social

A assistência social oferece suporte às populações mais vulneráveis, garantindo acesso a direitos básicos, promovendo a inclusão social e combatendo a desigualdade. Sendo assim, ações da assistência social são de vital importância para o desenvolvimento social do município.

Ao proporcionar serviços de proteção, acolhimento e orientação, a assistência social fortalece a coesão comunitária e contribui para a formação de uma sociedade mais justa e equitativa. Para potencializar esses benefícios, nosso Programa de Governo prevê:

- Expandir e fortalecer os Centros de Referência de Assistência Social (CRAS) e Centros de Referência Especializados de Assistência Social (CREAS) para oferecer atendimento mais abrangente e acessível, principalmente aos bairros mais distantes.
- Desenvolver programas de capacitação e qualificação profissional para beneficiários da assistência social, facilitando a inserção no mercado de trabalho.
- Fortalecer programas de apoio a crianças e adolescentes em situação de risco, incluindo atividades educativas, culturais e esportivas que promovam seu desenvolvimento integral.
- Criar e ampliar serviços de assistência e acolhimento para pessoas idosas, garantindo atendimento digno e inclusivo.
- Promover ações dedicadas à prevenção de violência e direitos das mulheres.
- Implementar programas de prevenção e combate à violência doméstica, com apoio psicológico, jurídico e social para as vítimas.

- Fomentar as atividades das entidades dedicadas aos idosos, mulheres vítimas de violência, mulheres em situação de rua, pessoas com deficiência, crianças e adolescentes.
- Desenvolver políticas de inclusão para pessoas com deficiência, garantindo acessibilidade, oportunidades de emprego e apoio especializado.
- Promover programas de habitação social que ofereçam moradia digna para famílias de baixa renda, com infraestrutura adequada e suporte comunitário.
- Realizar campanhas de conscientização sobre direitos sociais, incentivando a população a acessar os serviços disponíveis e a participar de iniciativas comunitárias.
- Promover a integração e a colaboração em rede entre diferentes entidades e profissionais voltado ao atendimento mais assertivo às pessoas em situação de vulnerabilidade.
- Identificar demandas das Comunidades terapêuticas e desenvolver políticas dedicadas à potencializar suas atividades.
- Articular com o judiciário repasses de recursos para estruturar melhorias dos serviços da assistência social.
- Desenvolver canal digital para cadastro único voltado aos programas assistenciais.
- Firmar parcerias com organizações sociais e organizações da sociedade civil para potencializar seus recursos e sua abrangência das ações de assistência social.
- Promover diálogo e aproximação com entidades do 3º setor, tais como ADVIR, AMA, ABAS, REVIVER, dentre outras, e incrementar parcerias em favor das ações realizadas por elas.
- Aperfeiçoar o cadastramento de pessoas em situação de vulnerabilidade para o acompanhamento mais próximo e o direcionamento de políticas públicas adequadas para assisti-las.
- Promover a aproximação entre moradores e seus familiares ampliando e melhorando a rede de apoio e a diminuição da marginalização.
- Oferecer tratamento terapêutico para reabilitação voltada à reintegração das pessoas à sociedade.
- Promover ações de internação involuntária.
- Facilitar, aos que desejarem, o retorno para suas cidades de origem como possível solução eficaz para reintegração social e familiar.

3.3. Associações e organizações sociais privadas sem fins lucrativos

Associações e organizações sociais privadas sem fins lucrativos desempenham inúmeras atividades complementares aos serviços prestados pela administração pública.

Por vezes, essas entidades suprem a ausência da gestão pública junto a população com demandas específicas sendo, portanto, essenciais para o desenvolvimento social de Itajaí. Diversas OSCs, as OS e outras associações privadas atuam diretamente nas comunidades, identificando necessidades locais e implementando projetos que promovem inclusão social, educação, saúde, esporte, cultura e direitos humanos.

Estas entidades, sem nenhuma sombra de dúvidas, potencializam o uso de recursos públicos impactando de forma positiva áreas mais carentes e fortalecendo o tecido social através da mobilização comunitária e do voluntariado. Diante dessa realidade, vamos fomentar e apoiar essas organizações, buscando:

- Oferecer incentivos fiscais para empresas que realizam doações ou estabeleçam parcerias com associações e organizações sociais, facilitando o financiamento de projetos comunitários.
- Implementar programas de capacitação e formação para gestores e voluntários de organizações sociais, melhorando a eficiência e a sustentabilidade de suas iniciativas.
- Promover ações para elevar os recursos captados pelas associações e organizações sociais junto às empresas por meio de leis de incentivos.
- Estabelecer parcerias estratégicas entre o governo municipal e organizações sociais para a execução de projetos e programas de interesse público.
- Apoio para a realização de eventos, campanhas e atividades promovidas por organizações sociais, facilitando o acesso a espaços públicos e recursos materiais.
- Criar um fundo municipal de apoio a projetos sociais, com recursos destinados a financiar iniciativas de organizações sem fins lucrativos que promovam o desenvolvimento social.
- Promover campanhas de divulgação e reconhecimento das atividades realizadas por associações e organizações sociais, aumentando sua visibilidade e engajamento comunitário.
- Estabelecer uma rede de colaboração entre organizações sociais, governo e empresas, facilitando a troca de experiências, recursos e boas práticas.
- Implementar sistema de monitoramento e avaliação dos projetos sociais apoiados pelo município, garantindo a transparência e a eficácia das ações desenvolvidas.

3.4. Conselho tutelar

O Conselho Tutelar é uma instituição vital para a garantia de direitos, proteção e bem-estar de crianças e adolescentes, conforme previsto no Estatuto da Criança e do Adolescente (ECA), e, portanto, de grande importância para o desenvolvimento social de Itajaí.

A presença ativa e eficiente do Conselho Tutelar assegura que casos de violação de direitos sejam rápida e adequadamente identificados e solucionados, promovendo um ambiente seguro e saudável para o crescimento e desenvolvimento das crianças e jovens.

Além disso, o Conselho Tutelar contribui para a conscientização da comunidade sobre a importância da proteção infantil, reforçando a responsabilidade coletiva na construção de uma sociedade mais justa, segura e fraterna.

Para fortalecer a atuação do Conselho Tutelar propomos em nosso programa de governo:

- Implementar programas de formação e capacitação continuada para os conselheiros tutelares, garantindo que estejam sempre atualizados sobre as legislações e práticas de proteção infantil.
- Investir na melhoria da infraestrutura dos Conselhos Tutelares, proporcionando espaços adequados para atendimento, com equipamentos e recursos necessários.
- Estruturar o 3º Conselho Tutelar no bairro Santa Regina.
- Realocar recursos para garantir a presença do Conselho Tutelar nos bairros do município, permitindo a ampliação e aprimoramento das atividades de proteção e atendimento.
- Estabelecer parcerias com escolas, unidades de saúde, organizações sociais e outras instituições para a identificação e encaminhamento de casos de violação de direitos, potencializando as atividades dos Conselhos.
- Promover campanhas de conscientização sobre os direitos das crianças e adolescentes, o papel do Conselho Tutelar e a importância da denúncia de abusos e negligências.
- Fortalecer as redes de proteção à infância e adolescência, integrando o trabalho do Conselho Tutelar com outros serviços de assistência social, saúde, educação e segurança.
- Desenvolver um sistema de monitoramento e avaliação das atividades do Conselho Tutelar, com indicadores de desempenho e qualidade do atendimento.

- Disponibilizar assistência psicológica e jurídica para as crianças, adolescentes e famílias atendidas pelo Conselho Tutelar, assegurando suporte integral e especializado.
- Implementar programas de prevenção à violência e ao abuso infantil, promovendo ações educativas nas escolas e comunidades.

3.5. Cultura e Patrimônio Histórico

A valorização da cultura e do patrimônio histórico é de essencial qualquer município. Eles garantem promovem a identidade, a memória coletiva e o senso de pertencimento da comunidade, preservando a identidade local e permitindo que as futuras gerações conheçam e valorizem suas raízes e tradições.

Deste modo, vamos agir de modo a fortalecer o senso de pertencimento e coesão social, contribuir para a construção de uma sociedade mais unida, o diálogo entre gerações e gerar a consciência sobre o legado deixado pelos antepassados.

Outro aspecto relevante que consideramos para agirmos em favor da cultura em Itajaí é o fato de que a preservação e a promoção de bens culturais e históricos, pela música, o teatro, as artes plásticas, a dança, dentre outros, estimulam o turismo, geram emprego e renda, ampliando, significativamente, o repertório intelectual na educação dos cidadãos.

Sendo assim, não somente para o deleite da arte e sim para valorizar fazeres, hábitos, costumes vividos e fazer história, os investimentos em Cultura promove, qualifica e vincula a pessoa ao grupo social pertencente e ao lugar em que mora.

Para assegurar esses benefícios, vamos implementar inúmeras ações nesta importante área da sociedade de Itajaí, dentre elas:

- Realizar o mapeamento e inventário do patrimônio histórico e cultural do município, identificando bens materiais e imateriais relevantes. Com o intuito de promover a preservação e valorização de tais bens.
- Investir na restauração e conservação de edifícios históricos, monumentos e sítios arqueológicos, garantindo sua preservação para as futuras gerações.
- Incentivar a promoção da história e a cultura local, oferecendo espaços para exposições e eventos.
- Implementar programas de educação patrimonial nas escolas, promovendo o conhecimento e a valorização do patrimônio histórico e cultural entre os jovens.

- Organizar festivais, feiras e eventos culturais que celebrem as tradições locais, estimulando a participação comunitária e atraindo turistas.
- Oferecer apoio e incentivos a artistas e grupos culturais locais, promovendo a produção e difusão de manifestações culturais diversas.
- Capacitar artísticas e entidades culturais sobre elaboração de projetos e captação de recursos junto a empresas e órgãos públicos.
- Desenvolver roteiros turísticos que integrem o patrimônio histórico e cultural do município, criando um circuito atrativo para visitantes.
- Estabelecer parcerias com entidades privadas sem fins lucrativos e instituições de ensino superior para a pesquisa, preservação e promoção do patrimônio cultural.
- Promover a capacitação de profissionais em áreas como restauração, museologia e gestão cultural, garantindo a qualidade dos projetos e iniciativas.
- Digitalizar acervos históricos e culturais, criando plataformas online para o acesso e a difusão do patrimônio municipal.
- Lançar editais e concursos culturais para estimular a criação artística e a preservação do patrimônio, com premiações e incentivos.
- Fortalecer a legislação municipal de proteção ao patrimônio histórico e cultural, assegurando a preservação dos bens identificados.
- Incentivar a coleta e preservação de memórias orais, registrando histórias e tradições de moradores antigos para manter viva a memória coletiva.
- Desenvolver campanhas de marketing e promoção do turismo cultural, destacando os atrativos históricos e culturais do município.
- Criar o Prêmio Itajaiense de Cinema e Audiovisual, para fomentar a indústria cultural e a cultura digital.
- Atuar no incentivo à participação privada no financiamento de programas culturais e na criação de espaços de cultura comunitários.
- Fomentar melhorias nas ações, estruturas, normas e regulamentos relacionadas às artes de modo geral, mas sobretudo as artes populares.

3.6. Defesa civil

A Defesa Civil garante as ações de prevenção, segurança e a resiliência da comunidade diante de desastres naturais e emergências, protegendo vidas e reduzindo perdas materiais. Contudo, a capacidade de prevenção e de mitigação dos riscos deve ser a principal razão de investimentos na Defesa Civil.

Ao tornar a Defesa Civil municipal capaz de antecipar e agir preventivamente em emergências, eleva-se a estabilidade social e econômica, promovendo um ambiente seguro e preparado para enfrentar adversidades.

Para fortalecer a Defesa Civil e assegurar seu importante papel junto à sociedade de Itajaí, propomos:

- Garantir a dragagem permanente do rio Canhanduba, Ribeirão da Murta, Itajaí-Açú e Itajaí-Mirim.
- Implementar programas de educação e conscientização nas escolas e comunidades sobre prevenção de desastres e procedimentos de emergência.
- Oferecer treinamentos regulares para as equipes da Defesa Civil, voluntários e a comunidade em geral, garantindo uma resposta eficaz e coordenada em situações de crise.
- Desenvolver e manter sistemas de alerta precoce para desastres naturais, sobretudo enchentes, utilizando tecnologia de ponta.
- Potencializar os canais de comunicação diretos, proporcionando aos cidadãos maior envolvimento nas ações da defesa civil.
- Elaborar e atualizar planos de contingência municipais para diferentes tipos de desastres, assegurando uma resposta rápida e organizada.
- Incentivar investimento em abrigos, centros de atendimento emergencial e pontos de apoio para desabrigados e desalojados, observando as demandas de acessibilidade, deficiências físicas e mentais, famílias monoparentais e animais domésticos.
- Realizar mapeamentos detalhados das áreas de risco no município e adotar medidas preventivas para minimizar os impactos de desastres.
- Estabelecer parcerias com instituições estaduais, federais e OSCs para fortalecer as ações de prevenção, resposta e recuperação em casos de emergência.
- Implantar sistemas de monitoramento ambiental contínuo para identificar e mitigar riscos potenciais, como deslizamentos de terra e enchentes.
- Desenvolver programas de recuperação e reconstrução pós-desastre que priorizem a sustentabilidade e a resiliência das comunidades afetadas.
- Incentivar a participação da comunidade nas ações de Defesa Civil, promovendo a formação de brigadas comunitárias e a colaboração na implementação de medidas preventivas.
- Firmar parcerias estratégicas com a iniciativa privada, visam criar uma cultura de prevenção e resiliência.

3.7. Educação

A educação é um pilar fundamental para o desenvolvimento municipal, impactando diretamente na qualidade de vida e na formação de cidadãos capacitados. Investir em infraestrutura escolar, na formação de professores qualificados e acesso à educação de qualidade são essenciais para o progresso de uma comunidade.

Além disso, programas de educação continuada, inclusão digital e parcerias com instituições de ensino superior contribuem para a promoção do conhecimento e inovação no município, preparando a população para os desafios do mercado de trabalho e impulsionando o desenvolvimento econômico local.

A educação é uma área estratégica para a acessão social e a prosperidade de jovens e seus familiares. Deste modo, a educação será objeto de grande dedicação em nossa gestão.

Abaixo enumeramos algumas das ações sobre as quais iremos agir intensamente:

- Investir na reforma e manutenção das escolas municipais, garantindo ambientes seguros, confortáveis e adequados ao ensino.
- Implementar programas de formação continuada e valorização dos professores, promovendo a atualização pedagógica e o desenvolvimento profissional, conforme a demanda manifesta dos professores.
- Integrar tecnologias digitais ao processo de ensino-aprendizagem, com a disponibilização de equipamentos e acesso à internet nas escolas.
- Investir na valorização dos profissionais da rede municipal.
- Ampliar os serviços de atendimento às pessoas com Transtorno do Espectro Autista e seus familiares de acordo com as demandas.
- Construir novos centros de educação infantil, promovendo a ampliação principalmente no número de vagas para as crianças de 0 a 5 anos em creches e pré-escolas de qualidade.
- Ampliar a rede de escolas conveniadas.
- Desenvolver e implementar currículos inovadores que incluam habilidades socioemocionais, educação financeira, sustentabilidade e cidadania.
- Promover a inclusão de alunos com deficiência, oferecendo apoio especializado, formação de professores e adequação de infraestrutura.
- Ampliar a oferta de escolas em tempo integral, proporcionando uma formação mais abrangente e integrando atividades culturais, esportivas e acadêmicas.
- Estabelecer parcerias com organizações privadas, empresas e instituições de ensino superior para enriquecer as experiências educativas e apoiar projetos escolares.

- Garantir uma merenda escolar nutritiva e balanceada, priorizando alimentos frescos e produzidos localmente, para contribuir com a saúde e o desempenho dos alunos.
- Fomentar os programas de bolsas de estudo e auxílios financeiros para estudantes de baixa renda, incentivando a continuidade dos estudos e a redução da evasão escolar.
- Melhorar a qualidade dos uniformes escolares e assegurar sua distribuição gratuita para todos os alunos, garantindo conforto, segurança e igualdade entre os estudantes.
- Qualificar e ampliar a política de Educação Especial.
- Otimizar os espaços de aprendizagem inclusiva, readequando as salas de recursos multifuncionais.
- Garantir oportunidades de desenvolvimento profissional.
- Promover o reconhecimento social, a qualidade de vida e as condições de trabalho dos profissionais da Educação
- Implantar Centro de Referência (Casa do professor) com espaços para estudos, pesquisa e formação continuada, práticas integrativas, atendimento psicológico, gestão do estresse e equilíbrio emocional.
- Ampliar e revitalizar os espaços para a prática da Educação Física e do esporte nas escolas, bem como, dos parques infantis, jardins e hortas escolares.
- Investir na formação dos profissionais de segurança e dos profissionais da educação para agir em situações emergenciais e de risco no ambiente escolar.
- Formar equipe de mediação de conflitos em cada escola, com parcerias dos órgãos de segurança pública para orientações e apoio, a exemplo do PROERD e outras iniciativas.
- Profissionalizar e qualificar gestores Educacionais, com seleção de diretores das unidades escolares de Educação Infantil e Ensino Fundamental, com base em critérios de competência pedagógica e liderança, ouvida a comunidade escolar.
- Instituir o Programa de formação de gestores.
- Fortalecer o Programa Família na Escola.
- Implementar um sistema de acompanhamento individual do progresso de alfabetização.
- Implementar Espaços de inovação nas escolas, viabilizando tecnologias Educacionais, lousas digitais, *notebooks* para professores, laboratórios de inovação; educação financeira, educação ambiental e educação para cultura da paz.
- Implementar sistema de gestão para manutenção e pequenos reparos nas unidades escolares.

- Expandir e modernizar as bibliotecas escolares, com aquisição de acervo diversificado e atualizado de literatura infantil e juvenil, incluindo a Biblioteca Pública Municipal e Escolar Silveira Júnior.
- Qualificar o sistema de monitoramento e análise de dados educacionais, para subsidiar as práticas das unidades de ensino.
- Ampliar o atendimento em tempo integral.
- Promover melhorias nos serviços relativos à Educação de Jovens e Adultos (EJA)
- Estabelecer convênios com empresas locais com organizações de ensino para proporcionar aos estudantes experiências práticas.
- Promover as hortas escolares orgânicas, integrando-as ao currículo de ciências e educação alimentar.
- Implementar Canal de denúncias anônimas para casos de discriminação ou assédio nas unidades escolares.

3.8. Esporte e Lazer

O esporte tem forte relação com diferentes áreas tais como a saúde, a educação, a economia, a segurança pública e a cultura. A prática esportiva promove o bem-estar físico e mental dos indivíduos, tanto quanto fortalece os laços comunitários, estimula a inclusão social e oferece oportunidades de aprendizado e crescimento pessoal.

Ao fomentar a prática esportiva e atividades recreativas oferecendo estruturas adequadas para isso, o município melhora a qualidade de vida de seus habitantes e contribui para a formação de uma sociedade mais coesa e participativa.

Diante disto, nosso programa de governo prevê inclusive:

- Investir em ações específicas para atender demandas do paradesporto municipal.
- Investir na adequação das estruturas esportivas do município, tais como quadras, ginásios, campos e pistas esportivas acessíveis a toda a comunidade.
- Ampliar e incentivar a prática de esportes nas escolas e a oferta de diferentes modalidades esportivas no contraturno, inclusive aos finais de semana.
- Promover facilidades para que equipes e associações esportivas usufruam das instalações esportivas, bem como na manutenção de tais estruturas.
- Apoiar e promover competições esportivas amadoras locais, incentivando a participação de jovens e adultos em diferentes modalidades.

- Aprimorar a divulgação de eventos esportivos que acontecem dentro e fora do município, sobretudo aqueles que tenham a participação de esportistas de Itajaí.
- Viabilizar a captação de recursos para a instalação de equipamentos esportivos às margens da Jorge Lacerda e Antônio Heil.
- Desenvolver programas específicos de esporte adaptado para pessoas com deficiência, garantindo acessibilidade e inclusão.
- Implementar estrutura móvel que ofereça suporte de manutenção aos paratletas que utilizam cadeiras de rodas.
- Intensificar e qualificar os programas de atividades físicas adaptadas para idosos, promovendo saúde e bem-estar na terceira idade.
- Promover a ampliação do Programa Itajaí Ativo.
- Apoiar clubes e associações esportivas, como o NADAR, por exemplo, potencializando a captação de recursos para formação de jovens talentos e desenvolvimento esportivo.
- Estabelecer parcerias com empresas e entidades privadas para a promoção de eventos esportivos e manutenção de espaços esportivos.
- Desenvolver projetos sociais que utilizem o esporte como meio de inclusão social e resgate da cidadania.
- Implementar programas que utilizem o esporte como ferramenta de prevenção à violência e promoção da segurança pública.
- Oferecer cursos e capacitações para professores e técnicos de esportes, melhorando a qualidade do ensino e treinamento esportivo.
- Realizar campanhas de conscientização sobre a importância da atividade física regular e dos benefícios de um estilo de vida saudável.
- Atrair e sediar eventos esportivos de grande porte, como campeonatos estaduais ou nacionais, para incentivar o turismo e fortalecer a economia local.
- Bolsa atleta e bolsa técnico por 12 meses, sendo que o processo seletivo deve ser finalizado no final de cada ano.
- Implementar um sistema de monitoramento e avaliação dos programas esportivos municipais, para garantir eficiência e impacto positivo.
- Explorar modalidades esportivas realizadas no meio aquático e na praia.
- Criar projeto esportivo que envolva as Escolas, públicas e privadas, de modo a potencializar o uso de suas estruturas esportivas.
- Inserir os Jogos Estudantis de Itajaí no calendário oficial do município.
- Viabilizar a captação de recursos para a construção de arena multiuso (centro esportivo) destinado à prática de esportes e à realização de grandes eventos esportivos.

- Articular com o governo do estado a doação definitiva do atual terreno do Marcílio Dias.
- Promover o Programa Esportes no bairro.
- Promover a prática esportiva e atividades culturais em ruas e praças para promover a inclusão social e afastar, sobretudo os menores, da criminalidade.

3.9. Saúde

A saúde é fundamental para o desenvolvimento de Itajaí, sendo necessário viabilizar o acesso e a qualidade dos serviços para a população. Isso inclui a disponibilidade de profissionais qualificados, horários de atendimento, conforme as especificidades, nos diversos pontos de atenção à saúde, bem como a oferta de medicamentos, conforme a REMUME.

Importante também investir em estrutura física e sua adequada manutenção para atender a população e as equipes de trabalho. Da mesma forma, garantir acesso aos serviços de saúde à comunidade, distribuídos de forma estratégica, incluindo as áreas rurais e distantes do centro da cidade. A implementação de políticas de saúde eficientes e a participação ativa da comunidade na gestão e fiscalização dos serviços de saúde também são aspectos relevantes para assegurar um sistema de saúde e acessível.

Além disso, visando promover a saúde da comunidade de forma abrangente, será indispensável investir em medidas de promoção, prevenção, tratamentos e reabilitação por meio de programas de atenção à saúde.

Ações para o futuro da Saúde de Itajaí

- Distribuir os serviços de saúde entre pontos estratégicos reduzindo filas de espera e melhorando a eficiência do atendimento.
- Fortalecer o uso de telemedicina permitindo a realização de consultas e acompanhamentos médicos à distância.
- Aumentar a disponibilidade de serviços especializado, conforme a demanda reprimida.
- Ampliar o número de UPA 24h.
- Aperfeiçoar as tecnologias para acessos aos serviços de saúde pela população com atenção a fila única de saúde.
- Ampliar o atendimento odontológico promovendo ações para saúde bucal.
- Ampliar a rede de atendimento de atenção psicossocial oferecendo suporte essencial para indivíduos com transtornos mentais e emocionais, promovendo sua reabilitação e integração social.

- Implantar ações relacionadas à saúde do trabalhador da rede municipal
- Avaliar as estruturas físicas, próprias e locadas dos serviços de saúde, para readequações conforme necessidades e recursos.
- Ajustar os horários de funcionamento dos serviços de saúde de acordo com as demandas e serviços existentes
- Dimensionar as equipes de trabalho conforme necessidades e recursos.
- Ampliar os serviços de atendimento às pessoas com Transtorno do Espectro Autista e seus familiares de acordo com as demandas e recursos existentes

3.10. Segurança Pública

A segurança pública, bem como as demais áreas da administração pública, possui grande complexidade e abrangência multifatorial para efetivá-la no município. Para aumentar a segurança em Itajaí, de forma efetiva, é crucial implementar uma abordagem integrada que inclua o fortalecimento das forças de segurança local, investimento em tecnologias, ações preventivas, melhorias nas infraestruturas da cidade devem ser implementadas como fortes inibidores de atividades criminosas.

A promoção de programas de engajamento comunitário, como vigilância de bairro e campanhas educativas, também é essencial para fomentar a colaboração entre a população e as autoridades, fortalecendo a prevenção e a resolução de crimes.

Por fim, a integração com outras esferas governamentais e a utilização de dados e análises preditivas ajudam a direcionar recursos de forma mais eficaz, abordando áreas e períodos com maior incidência de criminalidade.

Estratégias para melhoria da Segurança Pública em Itajaí

- Revisar os convênios com as forças Públicas Estaduais de Segurança com o intuito de identificar pontos de melhoria, atualizar as cláusulas conforme as necessidades atuais e fortalecer a parceria entre o município e as forças estaduais.
- Estreitar laços com as forças de Segurança Estadual para ampliar e potencializar ações mais coordenadas e eficazes na prevenção e combate ao crime.
- Promover o enfrentamento ao feminicídio, garantindo direito e promoção a assistência integral humanizada às mulheres vítimas de violência.
- Realizar treinamentos em conjunto com a Polícia Militar para promover a integração entre as equipes e a padronização de procedimentos, melhorando a resposta a incidentes e a eficiência das operações.
- Ampliar a presença da Guarda-municipal em todo o município para dissuadir atividades criminosas e aumentar a sensação de segurança entre os cidadãos.

- Aperfeiçoar os procedimentos técnicos operacionais da Guarda-municipal mantendo-a atualizada com as melhores práticas e aumentando a eficácia de suas ações.
- Promover capacitações sobre medidas preventivas de segurança para reduzir a ocorrência de crimes, educando a população e os profissionais sobre como se protegerem e agirem em situações de risco.
- Ampliar a instalação de câmeras em pontos sensíveis do município com o objetivo de monitorar atividades suspeitas e coletar provas em casos de crimes, além de atuarem como um fator dissuasivo.
- Ampliar a presença da Guarda-municipal nas escolas tornando-as mais seguras, protegendo alunos e funcionários de possíveis ameaças.
- Promover canais de comunicação direta entre escolas e a Guarda-municipal agilizando sua resposta em emergências e reforçando a segurança destes ambientes.
- Coibir o tráfico de drogas nas proximidades das unidades escolares prioritariamente para proteger os jovens e manter um ambiente educacional seguro e saudável.
- Orientar alunos e educadores sobre situações críticas com o propósito de salvar vidas e minimizar os danos durante emergências.
- Coibir o uso coletivo de drogas em locais públicos e terrenos baldios mantendo a ordem e a segurança, além de reduzir a exposição da comunidade a situações de risco.
- Aperfeiçoar a iluminação das vias públicas como medida preventiva na redução de ocorrência de crimes e aumentando a sensação de segurança dos cidadãos.
- Estimular a construção de muros e a limpeza de terrenos vazios com o intuito de impedir que tais espaços sejam utilizados para atividades criminosas, além de melhorar a aparência da cidade.
- Revitalizar viadutos e praças do município com o objetivo de diminuir áreas de risco e promover um ambiente urbano mais seguro e agradável.
- Desocupar e demolir construções irregulares visando restaurar a ordem urbana e prevenir a formação de áreas propícias ao crime.
- Promover ações coordenadas entre as forças de segurança visando a redução da criminalidade.
- Aperfeiçoar a capacidade de deslocamento e acesso de motocicletas das forças de segurança para permitir uma resposta mais rápida e eficaz a incidentes e emergências.

3.11. Trabalho e Renda

As ações voltadas para trabalho e renda são fundamentais para o desenvolvimento social municipal, pois promovem a inclusão econômica, reduzem a desigualdade e melhoram a qualidade de vida da população.

Ao criar oportunidades de emprego e aumentar a renda das famílias, o município fortalece sua base capacidade de gerar prosperidade aos jovens e seus familiares, eleva os indicadores de sucesso econômico do município, estimula o consumo local e fomenta o crescimento sustentável.

Diversas ações nesta área serão incrementadas em diferentes áreas da administração pública sejam junto às indústrias, no comércio e serviços, na cultura, no turismo, dentre outros. De qualquer forma destacamos algumas ações em nosso programa de governo que serão focadas na oferta de trabalho e geração de renda:

- Implementar programas de capacitação e formação profissional em parceria com instituições de ensino e empresas locais, visando atender às demandas do mercado de trabalho.
- Fomentar a inserção e a reinserção das mulheres, principalmente daquelas que são mães, no mercado de trabalho.
- Criar programas de apoio ao empreendedorismo, oferecendo consultoria, mentoria e acesso a microcrédito para pequenos negócios e startups.
- Estabelecer incentivos fiscais para empresas que gerem empregos locais, incentivando a contratação de mão de obra do município.
- Desenvolver parcerias com a iniciativa privada para a criação de polos industriais e tecnológicos, atraindo investimentos e gerando empregos.
- Realizar feiras de emprego e eventos de recrutamento para conectar empregadores e trabalhadores, facilitando a inserção no mercado de trabalho.
- Implementar políticas de apoio ao comércio local, como campanhas de valorização dos produtos regionais e incentivos para a modernização de estabelecimentos.
- Desenvolver programas específicos para a inserção de grupos vulneráveis no mercado de trabalho, como jovens, mulheres, idosos e pessoas com deficiência.
- Fomentar a agricultura familiar com programas de capacitação, acesso a crédito e incentivo à comercialização de produtos locais.
- Investir no desenvolvimento do turismo como fonte de geração de emprego e renda, promovendo os atrativos naturais e culturais do município.
- Melhorar a infraestrutura urbana e digital para facilitar o estabelecimento e o crescimento de empresas, incluindo melhorias no transporte, energia e conectividade.

3.12. Transporte Público

O transporte público desempenha um papel fundamental na vida de grande parte da população de Itajaí. Por esta razão, ele deve ser acessível e eficiente para proporcionar mobilidade urbana para todos os cidadãos, independentemente de sua condição socioeconômica.

Um sistema de transporte público bem estruturado não apenas facilita o deslocamento diário das pessoas, permitindo o acesso a empregos, serviços de saúde, educação e lazer, mas também contribui para a redução do tráfego nas vias, a diminuição da poluição ambiental e a melhoria da qualidade de vida da população.

Deste modo, o transporte público como parte integrante do dia a dia da população é parte fundamental da mobilidade urbana e do desenvolvimento econômico e social de Itajaí. Sendo assim, propomos, dentre outras ações:

- Realizar consultas públicas e audiências para ouvir as demandas da população e incorporar sugestões na gestão e expansão do transporte público.
- Iniciar estudos para implementação do transporte público gratuito.
- Ampliar a cobertura e a frequência dos ônibus, para alcançar áreas periféricas e bairros mais distantes.
- Implementar um sistema de integração tarifária do transporte público, facilitando o deslocamento dos usuários e reduzindo custos.
- Garantir que haja acessibilidade em ônibus e estações para pessoas com deficiência e mobilidade reduzida, com rampas, elevadores e sinalização adequada.
- Desenvolver estudos visando criar faixas exclusivas para ônibus e a implementação de medidas que priorizem o transporte público frente ao transporte individual.
- Investir na manutenção e renovação da frota de transporte público, assegurando veículos seguros, limpos e confortáveis para os passageiros.
- Implementar sistemas de informação ao usuário em tempo real, como aplicativos móveis e painéis informativos nas estações, para facilitar o planejamento de viagens.
- Ampliar ciclovias e infraestrutura para bicicletas, promovendo a integração do transporte público com meios de transporte não motorizados.
- Promover campanhas educativas sobre o uso consciente do transporte público, incentivando práticas sustentáveis e respeito às normas de convivência.

- Transição para frota de transporte público movida a energias renováveis, como eletricidade e biocombustíveis, reduzindo a emissão de poluentes e contribuindo para a sustentabilidade ambiental.
- Implementar um sistema eficaz de monitoramento e avaliação do desempenho do transporte público, com indicadores de qualidade, pontualidade e satisfação dos usuários.
- Otimizar o deslocamento do transporte coletivo ampliando, inclusive, o uso de aplicativos para facilitar o uso deste serviço.
- Ampliar a qualidade do transporte público revisando itinerários, horários, locais de paradas, conforto e informações aos usuários.

3.13. Causa animal

- Promover ações em conformidade com a legislação brasileira em favor da defesa dos Animais, no âmbito do município.
- Assegurar o gerenciamento de ações relativas ao acolhimento e cuidado de animais que não possuem proprietários nos termos da legislação municipal.
- Fomentar ações de vistorias e monitoramento de denúncias de animais que possuem proprietário nos termos da legislação municipal.
- Promover campanhas educacionais sobre a posse responsável de animais.

4. EIXO DESENVOLVIMENTO ECONÔMICO

O progresso e a prosperidade dos moradores de Itajaí envolvem a criação de um ambiente favorável ao crescimento dos negócios, a geração de empregos e o aumento da renda da população.

Para que Itajaí se desenvolva economicamente são necessários diversos fatores-chave tais como: a disponibilidade de mão de obra qualificada, infraestrutura adequada, incentivos fiscais para a instalação de empresas, acesso a crédito e investimentos, além de políticas de desenvolvimento industrial, portuário, do comércio e serviços de forma geral.

Para isso, é essencial que a administração municipal implemente políticas que incentivem o empreendedorismo, ofereçam suporte a pequenas e médias empresas e atraiam investimentos externos.

Dentre os fatores-chave para o desenvolvimento econômico de Itajaí, destacam-se:

- a divulgação de Itajaí enquanto importante HUB de negócios
- a criação de um ambiente propício aos negócios
- o desenvolvimento de clusters industriais
- a formação de parcerias público-privadas
- a capacitação da mão de obra local
- a promoção do comércio exterior
- a atividade portuária
- a atração de talentos
- a economia criativa

4.1. Agricultura

A agricultura em Itajaí é uma atividade econômica de importância significativa para o município. Ela gera empregos e o abastecimento de alimentos.

Por isto, que o apoio técnico e financeiro aos agricultores é fundamental para fortalecer o setor da agricultura como um todo, em especial a de pequena escala, ampliando a sua capacidade de produzir e contribuir para o desenvolvimento socioeconômico do empreendedor e do trabalhador agrícola, bem como do município.

Ações em favor da agricultura de Itajaí

- Promover e apoiar as festas e eventos Rurais valorizando a cultura local, promovendo o ecoturismo e oportunizando a exposição de produtos.
- Fortalecer as Associação de produtores por meio de feiras e eventos visando a troca de conhecimentos entre produtores e ampliando as oportunidades de negócios.
- Incentivar práticas agrícolas eficientes e sustentáveis para garantir a viabilidade a longo prazo da agricultura local e contribuindo para a segurança alimentar.
- Promover parcerias privadas voltadas à modernização de equipamentos e das técnicas de produção para aumentar a competitividade e a eficiência das operações agrícolas locais.
- Revitalizar o Parque Municipal do Agricultor ofertando atividades de cunho cultura e turística relacionadas à meio rural incentivando o turismo e a economia local.
- Executar serviços de conservação dos acessos ao interior de Itajaí com o intuito de garantir condições adequadas para transportar os produtos, facilitando a logística e reduzindo custos.

4.2. Comércio e serviços

O setor de Comércio e Serviços desempenha um papel crucial no desenvolvimento econômico de Itajaí, atuando como um motor de crescimento ao impulsionar o consumo, gerar empregos diretos e indiretos, e estimular o desenvolvimento da infraestrutura urbana.

Além de contribuir significativamente para o Produto Interno Bruto (PIB) do município, esse setor também fortalece a identidade econômica da região ao diversificar as fontes de receita, atrair investimentos e dar suporte indispensável para o turismo na região.

Para maximizar o potencial deste setor e assegurar um ambiente favorável ao seu crescimento sustentável, propõem-se as seguintes ações:

- Estabelecer políticas de incentivo fiscal para empresas de comércio e serviços que se estabeleçam ou expandam na cidade.
- Implementar programas de capacitação e consultoria para empresários locais, visando melhorar a gestão e a competitividade.
- Investir na melhoria da infraestrutura urbana, como transporte público, estacionamentos e acessibilidade, para facilitar o acesso aos estabelecimentos comerciais.
- Desenvolver estratégias de promoção turística que destaquem os atrativos comerciais e culturais da cidade, atraindo visitantes e estimulando o consumo local.
- Incentivar a digitalização dos negócios locais e o uso de tecnologias inovadoras para aumentar a eficiência operacional e a competitividade.
- Simplificar os processos burocráticos para abertura e regularização de empresas, reduzindo a burocracia e os custos para os empreendedores.
- Fomentar programas de qualificação profissional voltados para as demandas do setor de comércio e serviços, garantindo mão de obra qualificada e adaptável.
- Promover práticas sustentáveis entre os estabelecimentos comerciais, incentivando a adoção de medidas ambientalmente responsáveis e conscientizando sobre a importância da sustentabilidade econômica.

4.3. Comércio exterior

O comércio exterior é um dos setores mais pujantes em Itajaí, revelando grande importância para o desenvolvimento econômico municipal ao abrir novos mercados

para produtos locais, promover a especialização produtiva, atrair investimentos estrangeiros e aumentar a competitividade das empresas.

Participar ativamente do mercado global não apenas diversifica as fontes de receita, mas também impulsiona a inovação e o crescimento econômico sustentável, principalmente, pela presença da intensa atividade portuária em Itajaí e redondezas.

- Investir em campanhas de marketing e participação em feiras internacionais para promover o potencial das empresas do setor em Itajaí.
- Desenvolver políticas e incentivos para atrair investimentos estrangeiros diretos, especialmente em setores estratégicos para a economia nacional e local.
- Oferecer programas de capacitação e consultoria para empresas interessadas em iniciar ou expandir suas operações no mercado internacional.
- Promover parcerias públicas privadas visando investimentos em melhorias da infraestrutura logística, como portos, aeroportos e estradas, para facilitar o escoamento de produtos para o mercado nacional e internacional.
- Implementar e manter incentivos fiscais para empresas do comércio exterior que atuam na região.
- Estimular a inovação tecnológica nas empresas locais para aumentar a competitividade dos produtos no mercado global.
- Conectar empresas junto às instituições de monitoramento de tendências e análise de mercado internacional para orientar estratégias de exportação e identificar oportunidades emergentes.
- Maior interlocução entre o governo municipal e as empresas da área de comércio internacional (criar grupo de trabalho: transporte, armazém, trading, despachante, agente de carga);
- Equalização do ISS em relação a Navegantes (2,00% na área de COMEX)
- Facilidade abertura Filial (fluxo documental, entendimento de que filial, geralmente, será um escritório administrativo; VISA local entender que é filial comercial apenas);
- Plano diretor para desenvolvimento de unidades de armazenagem no Bairro Itaipava e Brilhante com maior incentivo e melhoria do acesso do acesso à Rodovia Antônio Heil;
- Implementar estacionamento para caminhões (150 vagas) na frente do Porto retirando os caminhões que ficam no meio da rua atrapalhando o trânsito.
- Estímulo para usar a via portuária para os caminhões.
- Acesso exclusivo ao porto para caminhões.

4.4. Desenvolvimento imobiliário

O desenvolvimento imobiliário de Itajaí abrange as atividades como todos os serviços da construção civil, gerais e especializados, atividades paisagísticas, arquitetura, testes e análises técnicas, obras de infraestrutura e atividades Imobiliárias.

Notadamente existe um único centro no município de Itajaí e este encontra-se limitado em sua capacidade de acolher bem o morador de Itajaí, o turista e os serviços essenciais de uma cidade que deseja crescer e ser inteligente. Da mesma forma, as projeções da capacidade de expansão de Itajaí indicam claramente uma única direção, o interior ao longo, mas não apenas, da Antônio Heil.

Neste contexto, considerando ainda o forte fator migratório advindo, inclusive, da oferta de empregos e de sua estratégica localização, torna-se indiscutível a necessidade de olhar o desenvolvimento imobiliário de Itajaí como sendo indispensável para o sucesso de sua expansão sustentável e diligente.

Sugestões para o desenvolvimento imobiliário de Itajaí

- Estruturação de um novo Centro com serviços públicos, saúde e educação, oferecendo apoio para o desenvolvimento do comércio na região oeste de Itajaí
- Avaliar as condições de moradia e planejar os espaços para estruturação de novas comunidades
- Promover ações de monitoramento de invasões para evitar novas ocupações irregulares.
- Estimular as empresas a utilizarem tecnologias construtivas sustentáveis, reduzindo o custo das unidades habitacionais
- Promover a revisão de processos de análise e aprovação de projetos visando torná-los mais céleres e mais baratos
- Promover a colaboração entre a indústria da construção civil e as instituições de ensino superior visando a inovação, a capacitação e a contratação pessoas dedicadas às atividades econômicas nesta área.
- Implantar programa de atração, certificação e retenção de mão de obra.
- Estabelecer mecanismos auto declaratórios com a ciência, profissional técnico e contratante, das responsabilidades cível e criminal de seus atos, com penalidades severas para infratores.
- Definir e instituir as (VPs) Vias Projetadas e (PAs) Previsões de Alargamento.
- Disponibilizar metadados para loteadoras, urbanizadoras empreendedores e investidores por meio de planta interativa de uso do solo.

- Apresentar de forma concisa, objetiva e didática o Diagnóstico Socioambiental, apenas com situações de contestações, disputas ou estado físico já consolidados, permitindo a segurança técnica para futuros empreendimentos.

4.5. Indústria

O setor industrial é indispensável para impulsionar a produção, gerar empregos qualificados, e integrar a economia de Itajaí em cadeias produtivas globais. Além de contribuir significativamente para o PIB do município, a indústria promove a inovação tecnológica e o desenvolvimento de competências especializadas, aumentando a capacidade produtiva e a competitividade local e nacional.

Para fortalecer ainda mais esse setor e garantir um crescimento econômico sustentável, propomos as seguintes ações em nosso programa de governo:

- Incentivar a criação e expansão de parques industriais com infraestrutura adequada, incentivando a concentração de empresas e facilitando o compartilhamento de recursos.
- Estimular o desenvolvimento de condomínios industriais alfandegados para instalação de indústrias de montagem de bens de consumo e bens de capital.
- Implementar programas de capacitação técnica e profissional para preparar uma mão de obra qualificada e especializada para as necessidades industriais locais.
- Fomentar parcerias entre empresas, universidades e centros de pesquisa para promover a inovação tecnológica e o desenvolvimento de novos produtos.
- Estabelecer normas e incentivos para que as indústrias adotem práticas sustentáveis e reduzam seu impacto ambiental.
- Oferecer suporte às indústrias locais para explorarem mercados internacionais, com assistência na adequação de produtos e na superação de barreiras comerciais.
- Desenvolver estratégias para atrair investimentos estrangeiros diretos em setores industriais estratégicos para a economia local.
- Simplificar os processos burocráticos para licenciamento e regularização de indústrias, reduzindo o tempo e os custos para novos empreendimentos.
- Promover o diálogo entre indústrias e instituições científicas para a utilização de leis que viabilizam o financiamento da inovação, pesquisas e soluções tecnológicas.
- Implementar políticas para criação e atração de startups e empresas de alta tecnologia, veículos automotores, componentes eletrônicos, máquinas e equipamentos.

- Promover Itajaí como centro industrial, de serviços e logísticos de excelência.
- Realizar agendas de participação e realização de Road shows, nacionais e internacionais.

4.6. Pesca

A pesca é uma atividade econômica importante em Itajaí, da mesma forma que a gestão sustentável dos recursos pesqueiros é fundamental para garantir a preservação das espécies e manter a atividade no longo prazo. Isso envolve uma série de ações em favor dos profissionais da pesca, da promoção de técnicas de pesca sustentáveis tanto quanto da proteção ambiental.

Deste modo, a educação ambiental da comunidade pesqueira é crucial para conscientização sobre a importância da preservação dos recursos pesqueiros e a adoção de práticas sustentáveis.

Pontos chaves para a atividade pesqueira de Itajaí.

- Fortalecer a pesca artesanal por meio de políticas específicas que reconheçam seu valor cultural e econômico.
- Incentivar os pescadores a diversificarem suas fontes de renda através de atividades complementares, como o ecoturismo, a aquicultura sustentável e o processamento de pescado.
- Constituir parceria com o instituto federal e a marinha do Brasil visando oferecer treinamentos e cursos para pescadores sobre práticas de pesca, gestão de recursos e diversificação de atividades econômicas.
- Criar selos de certificação para produtos pesqueiros sustentáveis.
- Promover a diretoria de pesca para secretaria.
- Criar o instituto de pesca para fomentar o levantamento de dados, produção de estatísticas pesqueiras e pesquisas no setor.
- Revitalizar o caminhão do peixe.
- Deslocar o CEP-Sul para outra área de modo a liberar o espaço atual para outras atividades do setor.
- Revitalizar os mercados do peixe por meio de eventos do tipo cozinha-show.
- Promover a inclusão do pescado na merenda escolar.
- Melhorar o ambiente de negócios junto aos produtores.

4.7. Porto

O Porto de Itajaí é um importante centro de operações para o desenvolvimento econômico municipal, que necessita de ações para enfrentar os desafios relacionados à transparência e estabilidade em sua gestão bem como sua eficiência operacional focada em resultados.

A gestão portuária envolve, dentre outros aspectos, o planejamento de infraestrutura portuária e a integração com toda cadeia logística com as operações de carga e descarga. Portanto, a modernização e a implementação de tecnologias são essenciais para garantir a competitividade e a sustentabilidade do Porto de Itajaí, enquanto a harmonização com políticas públicas de transporte e desenvolvimento urbano é crucial para potencializar sua capacidade competitiva, ao mesmo tempo que reduza ao máximo eventuais riscos e conflitos a sua importância como um dos motores do desenvolvimento local.

Ações voltadas à melhorias em torno da atividade portuária

- Manter junto ao Poder Concedente a renovação do Convênio de Delegação e o exercício da Gestão Plena pelo Município.
- Realizar obras de infraestruturas portuárias, aquaviárias e de logística de maneira a impulsionar investimentos públicos e privados na cidade e região.
- Criar estratégias para ampliação e crescimento da atividade aquaviária, inclusive uma hidrovia Itajaí-Blumenau em parceria com o governo estadual.
- Promover ações de harmonização entre o Setor Portuário com as demandas do mercado.
- Promover a desburocratização de procedimentos, capacitação dos gestores e investimento em tecnologia que estejam ao alcance do poder público municipal para impulsionar as atividades portuárias.
- Acompanhar a atualização da lei 12815/2013 e buscar junto ao legislativo municipal a justa aderência à lei federal.
- Acompanhar o segundo ano de contrato do concessionário/arrendatário para buscar melhorias para a concessão em definitivo (35 anos).
- Elaborar projetos para que as áreas não operacionais sejam administradas pelo município ou autoridade portuária (caso municipal).
- Tirar o casco do navio soçobrado próximo a entrada da barra.
- Instituir o Fundo de Amparo ao trabalhador portuário.
- Diminuir o quadro administrativo da nova autoridade portuária.
- Verificar a viabilidade de aproveitamento de áreas para a construção de um píer para navios de cruzeiro.

- Expandir a área do porto organizado a montante, viabilizando, inclusive, terminal para navios de carga geral.
- Revisão do PDZ – Plano de Desenvolvimento e Zoneamento do porto.
- Apoio à realização de eventos, em parceria com instituições de ensino, com foco nas atividades de importação e exportação.

4.8. Turismo

O setor de turismo tem um grande potencial para impulsionar o desenvolvimento socioeconômico de Itajaí contribuindo no fortalecimento e diversificação da economia local, gerando emprego e renda para os moradores do município. O turismo em Itajaí requer a exploração de seus atrativos naturais, culturais e históricos de modo a atrair turistas para a sua rede hoteleira, gastronômica e para o comércio local.

Para tanto, investir na infraestrutura turística, na capacitação da mão de obra e na promoção de Itajaí como destino são ações essenciais para aproveitar ao máximo o potencial turístico da cidade.

Ações em favor do turismo em Itajaí

- Promover o monitoramento de avaliação da qualidade e satisfação do turismo em Itajaí.
- Promover parcerias com o setor privado para a criação de roteiros turísticos e a promoção em eventos nacionais e internacionais.
- Criar parcerias com o setor privado voltado ao centro de atendimento ao turista.
- Criar o Plano de Incentivo e Parcerias em Eventos a ser elaborado por especialistas da área e representantes da prefeitura, Univali, Convention Bureau e entidades da hotelaria, gastronomia, dentre outras ligadas ao turismo.
- Inserir festas locais no calendário oficial do município.
- Promover eventos esportivos nacionais e internacionais, sobretudo aqueles praticados em meio aquático.
- Fomentar as atividades artísticas de âmbito local e regional.
- Atualizar e profissionalizar a gestão do Centreatos.
- Executar melhorias na sinalização turística.
- Fomentar o desenvolvimento de aplicativos e mídias que facilitem a gestão, a comunicação e o consumo do turista.
- Elaborar programa de qualificação voltado à gestores e trabalhadores do turismo.

- Instalar píer exclusivo para passageiros.
- Implantar totens e placas contendo informações sobre serviços e horários de funcionamento dos equipamentos públicos urbanos.
- Criar eventos e calendário de apresentações culturais nas praças e bairros.
- Elaborar ações turísticas de valorização da gastronomia local.
- Ampliar a presença da Guarda Municipal nos locais turísticos.

5. EIXO Infraestrutura

As obras de infraestrutura são indispensáveis para o desenvolvimento municipal, pois são essenciais para a melhoria da qualidade de vida da população, o fortalecimento da economia local e a atração de investimentos.

A abertura e manutenção de ruas, pontes, redes de abastecimento de água e energia, sistemas de transporte público, dentre outros, otimizam a integração entre as diferentes regiões do município e a vida do cidadão em todas as suas dimensões, gerando desenvolvimento social e econômico.

Além disto, uma infraestrutura municipal adequada também é fundamental para garantir o acesso aos serviços de saúde, educação, turismo e comércio local, impactando diretamente na qualidade de vida da população. Investir em obras de infraestrutura é investir no futuro e no bem-estar dos cidadãos.

5.1. Coleta de lixo e gestão de resíduos

É inviável pensar em desenvolvimento imobiliário sem considerar ações voltadas à questão da coleta de lixo e gestão de resíduos. A implementação de práticas sustentáveis na gestão de resíduos, como a separação e reciclagem de materiais, contribui para a redução do impacto ambiental e a promoção de uma cidade mais limpa e saudável para os cidadãos.

Para tanto, a implementação por parte da gestão pública e a participação da população em programas de coleta seletiva e a conscientização sobre a importância da destinação correta dos resíduos são aspectos essenciais para o sucesso das políticas de gestão de resíduos municipais.

Além disso, a promoção de parcerias com cooperativas e entidades ligadas à reciclagem é fundamental para fortalecer a cadeia produtiva e contribuir para a geração de emprego e renda no município, visando implementar sistemas eficientes

de coleta e tratamento de resíduos sólidos, integrando, inclusive, práticas de reciclagem e compostagem.

- Implantar melhorias no atual sistema de coleta de lixo e gestão de resíduos.
- Implantar sistema de coleta seletiva de materiais recicláveis nos órgãos municipais.
- Implantar programa de incentivo à coleta seletiva, sobretudo em condomínios e aglomerados residenciais.
- Estabelecer projetos de infraestrutura e instalações operacionais de coleta, transporte, tratamento e disposição final de resíduos sólidos.

5.2. Expansão urbana

A expansão urbana é um desafio crucial para o desenvolvimento de Itajaí, exigindo um planejamento cuidadoso para garantir a sua sustentabilidade a longo prazo. O crescimento do município deve ser acompanhado de medidas que conjuguem mobilidade urbana, segurança pública, acesso facilitado aos mais diversos serviços públicos, uso eficiente de recursos, melhoria da qualidade de vida e a sustentabilidade ambiental.

Além disso, é essencial considerar a infraestrutura necessária para suportar essa expansão, como transporte, saneamento básico e espaços públicos, buscando a integração com as áreas já consolidadas.

Somente com visão de longo prazo e planejamento a expansão urbana irá sanar questões como o déficit habitacional, a desigualdade no acesso a serviços básicos e a degradação do meio ambiente. Torna-se urgente agir sobre o ordenamento territorial, considerando o Plano Diretor recém aprovado, por meio de processos ágeis para aprovação de licenças, alvarás e a inovação em termos de construções em favor do desenvolvimento harmonioso e equitativo da cidade.

- Estimular o desenvolvimento urbano e industrial na região oeste de Itajaí, promovendo uma expansão equilibrada e sustentável que atenda às necessidades de mobilidade urbana e crescimento econômico.
- Promover a descentralização dos principais serviços municipais, bancos, cartórios, dentre outros existentes no município.
- Utilizar instrumentos jurídicos urbanísticos para estimular investimentos em construção em várias regiões do município, com ênfase em áreas com potencial como Rio do Meio e Itaipava.

- Organizar e aplicar de forma eficiente os valores arrecadados pela outorga onerosa, direcionando esses recursos para investimentos em infraestrutura, novas vias e acessos.
- Reestruturar a Secretaria de Urbanismo para torná-la mais ágil e eficiente, implantando tecnologias como análise pelo sistema BIM ou I.A. e uso de drones para fiscalização e topografia.
- Adotar, após revisão legal, de métodos autodeclaratórios para licenciamento de obras de pequeno porte.
- Implementar projetos de dragagem, limpeza, desassoreamento a visando a redução de danos de alagamentos e enchentes.

5.3. Habitação e regularização fundiária

A habitação é um grande desafio a ser enfrenta em Itajaí e exige a implementação de políticas habitacionais eficazes que atendam às necessidades da população. Questões relativas à oferta de moradias, preço dos aluguéis, regularização fundiária, são algumas das diversas questões a serem enfrentadas pela gestão pública.

Nesse sentido, é essencial desenvolver estratégias que promovam, ao mesmo tempo, a redução do déficit habitacional, o acesso à moradia digna e à terra de forma legal. Para tanto, será crucial considerar a diversidade de demandas e a realidade de Itajaí, buscando soluções adequadas para diferentes grupos populacionais.

Dessa forma, as políticas habitacionais e a regularização fundiária deverão contribuir significativamente para o desenvolvimento urbano e econômico, tanto quanto para a melhoria da qualidade de vida da população local.

- Organizar e aplicar de forma eficiente os valores arrecadados pela outorga onerosa, direcionando esses recursos para investimentos em infraestrutura, novas vias e acessos.
- Reavaliar e reestruturar o programa de aluguel social para torná-lo mais eficaz e abrangente.
- Planejar o uso de terrenos públicos para a construção de moradias populares e para amenizar o custo do aluguel social.
- Promover a Regularização fundiária
- Impedir as construções irregulares como ação essencial para a segurança, planejamento urbano adequado e preservação do patrimônio público.
- Utilizar os recursos do fundo de habitação local para projetos de habitação de interesse social, atualizando o plano de habitação para criar oportunidades de aplicação desses recursos.

- Fomentar o uso de técnicas construtivas modernas para agilizar a construção de moradias populares.

5.4. Mobilidade Urbana

Para enfrentar os desafios existentes em Itajaí, o desenvolvimento de soluções para melhorar a mobilidade urbana será essencial.

Grande parte das soluções encontram-se na aplicação de tecnologias que visam melhor a vida do pedestre, do ciclista, do usuário do transporte público e na melhoria de toda a infraestrutura que vem causando impacto negativo no fluxo de veículos na cidade.

A mobilidade urbana, por ser um tema que afeta significativamente o dia a dia das pessoas, das empresas e de muitos serviços públicos destinados ao cidadão, receberá grande atenção em nossa gestão.

Ações para melhorar a Mobilidade Urbana

- Atualizar Plano de mobilidade urbana
- Realizar ampla manutenção e melhorias na pavimentação urbana.
- Ampliar quilometragem das ciclovias e dos corredores de ônibus.
- Promover melhorias relativas à segurança dos pedestres.
- Investir em infraestrutura que priorize o deslocamento sustentável.
- Implantar totens e placas contendo informações sobre serviços e horários de funcionamento dos equipamentos públicos urbanos.
- Expandir os serviços de aluguel de bicicletas e patinetes.
- Promover melhorias relativas ao uso das bicicletas como meio de transporte.
- Melhorar os acessos e vias na região oeste para facilitar o trânsito de pessoas e mercadorias, incentivando a instalação de indústrias, loteamentos e condomínios industriais e residenciais.
- Implantar Sistema de Gerência de Pavimentos, visando reduzir custos e melhorar a qualidade das obras de pavimentação no município.
- Incentivar de edifícios-garagem em zonas de alto adensamento populacional,
- Implantar melhorias na sinalização de trânsito, valendo-se, inclusive de sistemas inteligentes para semaforização.
- Promover a descentralização dos principais serviços existentes no município.

5.5. Transporte e Logística

A eficiência do transporte e da logística é crucial para o desenvolvimento econômico e a qualidade de vida em nosso município. Para tanto a infraestrutura utilizada por estes setores precisa estar condizente com as demandas daqueles que promovem o deslocamento de grandes cargas. Atualizar e modernizar as ruas e avenidas da cidade será necessário. Além disto, é imperativo assegurar manutenções das vias de alta capacidade e a implementação de tecnologias inteligentes de gestão de tráfego, visando reduzir congestionamentos e melhorar a mobilidade urbana.

- Implementar sistema de gestão para controle do tráfego de veículos de carga dentro do município.
- Reestruturar vias de acesso ao Porto de Itajaí, implantando um novo sistema de deslocamento dos veículos de carga visando garantir a fluidez do trânsito.
- Promover estudos para novas vias de acessos à região oeste da cidade.
- Reestruturar a Câmara Setorial de Transportes para torná-la efetiva junto às partes interessadas.
- Promover a redução do tamanho das rótulas em todas as vias municipais para ampliar os espaços de tráfego para os grandes caminhões.
- Promover melhorias estruturais nas esquinas de modo a reduzir o prejuízo dos caminhoneiros e facilitar as manobras dos grandes caminhões.
- Revisar o modelo de meio fio utilizado nas ruas e avenidas de grande circulação dos caminhões.

5.6. Praças e Parques

As praças e parques devem desempenhar um papel fundamental no desenvolvimento de Itajaí pelo fato de serem espaços dedicados ao convívio social, ao lazer, integração com a natureza e, portanto, ao bem-estar do cidadão. Sendo assim, tais estruturadas devem estar voltadas à melhoria da qualidade do ar, ao conforto térmico, à redução do ruído, à beleza e harmonia do ambiente, oferecendo descanso e benefícios à saúde da população.

Além disso, as praças e parques devem ser pensadas como locais dedicados à realização de eventos culturais, levando vida e entretenimento para os bairros. Somase, ainda, o fato de que presença de áreas verdes reduzem o estresse, elevam a sensação de segurança, agregam valor ao entorno, valorizando imóveis e estimulando o turismo local, sendo, portanto, um importante fator de sustentabilidade ambiental, desenvolvimento econômico e social.

- Por meio de parcerias privadas, realizar revitalizações periódicas nas praças e parques, incluindo a reparação de bancos, playgrounds e áreas de esporte.
- Implementar um cronograma de manutenção regular para garantir que essas áreas estejam sempre limpas e seguras.
- Implementar projeto de revitalização na Beira Rio, incluindo decks com vista para a Marina e Saco da Fazenda, espaços regulamentados para food trucks e praça de alimentação, além de melhorar a infraestrutura para o caminho da praia de Cabeçadas.
- Promover a valorização, revitalização e a finalidade turística do Parque náutico Odilio Garcia.
- Promover o patrulhamento regular dessas áreas, aumentando a segurança dos frequentadores.
- Oferecer o acesso à internet em praças e parques para ampliar o conforto de moradores e visitantes.
- Ampliar e preservar as áreas verdes com o plantio de árvores nativas e a criação de jardins comunitários.
- Trabalhar para que as praças e parques sejam acessíveis para pessoas com deficiência, com rampas, pisos táteis e banheiros adaptados.
- Inserir espaços próprios para animais domésticos em praças e parques.
- Estabelecer parcerias com empresas locais, associações e a comunidade para obter financiamento e apoio para a melhoria das praças e parques.
- Promover adoções de praças e parques por empresas ou grupos comunitários, incentivando a participação ativa na manutenção e melhoria desses espaços.

6. EIXO GOVERNANÇA

Estamos determinados a construir uma administração pública moderna, eficiente e participativa. Para tanto, a transparência, como base de uma governança íntegra e confiável, deve ser prioridade na gestão pública.

As principais decisões tomadas em favor do cidadão deverão ser claramente comunicadas e facilmente acessíveis permitindo que a sociedade acompanhe e entenda as escolhas realizadas, os custos e como elas serão implementadas. A participação ativa da população será crucial para a construção de políticas públicas efetivas. Para tanto, os espaços e canais por meio dos quais os cidadãos registrem suas ideias e feedback em todas as etapas das políticas públicas serão incrementados e fortalecidos.

Neste contexto, a busca por excelência e eficiência na administração de Itajaí, envolve a implementação de metodologias e ferramentas para planejamento, monitoramento

e controle dos processos, projetos e programas relacionados às políticas públicas e demais atividades da prefeitura.

6.1. Boas práticas na gestão das políticas públicas e projetos

A implementação de boas práticas no gerenciamento de projetos das políticas públicas a serem conduzidas pela administração municipal, pode ser decisivo para o desenvolvimento sustentável, o sucesso da gestão, e por consequência, o bem-estar da sociedade.

Dentre outras ações, a implementação de boas práticas na gestão das políticas públicas envolve planejamento estratégico, monitoramento constante e avaliação de resultados para assegurar que as ações governamentais atendam às necessidades da população de forma eficiente e transparente.

Adotar práticas de gerenciamento de projetos, por sua vez, requer a colaboração intersetorial e a utilização de tecnologias inovadoras que permitem garantir que os recursos públicos sejam aplicados de maneira a trazer benefícios tangíveis para a comunidade.

Ações a serem implantadas nesta área:

- Constituir equipe especializada para o gerenciamento de projetos nas principais estruturas executivas da administração.
- Desenvolver planos estratégicos que alinhem as políticas públicas com os objetivos de desenvolvimento do município, garantindo coesão e direção clara para todas as iniciativas.
- Utilizar dados e pesquisas para fundamentar a elaboração e a implementação de políticas públicas, assegurando que as decisões sejam informadas e eficazes.
- Implementar sistemas robustos de monitoramento e avaliação para acompanhar o progresso dos projetos e medir os resultados, permitindo ajustes contínuos e melhorias.
- Fomentar a colaboração entre diferentes setores do governo, organizações da sociedade civil e setor privado para maximizar recursos e expertise na implementação de políticas e projetos.
- Oferecer programas de capacitação para servidores públicos e entidades do terceiro setor em técnicas modernas de gestão de projetos, incluindo metodologias ágeis e ferramentas de gerenciamento.
- Integrar tecnologias emergentes e soluções inovadoras para otimizar a gestão de políticas públicas e projetos, aumentando a eficiência e a eficácia das ações governamentais.

6.2. Fluxos e Processos

Agilizar os processos burocráticos de análise, liberação e aprovação é crucial para o desenvolvimento econômico e social de Itajaí, pois facilita a realização de negócios, a regularização de propriedades e a execução de diversos serviços essenciais para os cidadãos. Processos mais rápidos e eficientes reduzem a burocracia, diminuem custos e despesas para os empreendedores, aumentam a transparência, promovem a segurança jurídica e incentivam investimentos.

Além disso, a digitalização e modernização dos serviços cartoriais podem melhorar significativamente a experiência dos usuários, proporcionando acesso mais fácil e rápido às informações e serviços necessários.

- Implementar a digitalização dos processos para permitir que aprovações e registros possam ser realizados online, reduzindo o tempo e o custo para os usuários.
- Promover a integração de informações contidas nos diversos sistemas da prefeitura, envolvendo, por exemplo, cadastro habitacional, urbanismo, fazenda, etc.
- Revisar e simplificar fluxos e procedimentos burocráticos existentes para eliminar etapas desnecessárias e tornar os processos mais eficientes
- Oferecer treinamento contínuo para os servidores públicos em novas tecnologias e melhores práticas, assegurando que estejam bem equipados para lidar com processos digitais.
- Realizar estudos para implementar sistemas integrados que conectem órgãos públicos, facilitando o compartilhamento de informações e a verificação de documentos.
- Criar portais de fluxo através dos quais os cidadãos possam acompanhar o andamento de seus processos em tempo real, aumentando a confiança nos serviços prestados.
- Estabelecer parcerias com o setor privado para investir em tecnologias de ponta e melhorar a infraestrutura dos serviços públicos.
- Realizar campanhas para informar os cidadãos sobre as mudanças e melhorias nos processos burocráticos, incentivando o uso dos novos sistemas digitais e explicando os benefícios das atualizações.
- Intensificar processos de fiscalização visando garantir o cumprimento da legislação e da ordem pública.
- Redução do número de comissionados e inclusão de servidores de carreira em cargos de confiança.
- Unificação de secretarias.

- Revisão de contratos.

6.3. Transparência

A Governança pública encontra fundamento em **11 princípios essenciais** sendo eles o conjunto de práticas e processos a serem adotados pelas instituições governamentais para gerir recursos e tomar decisões em prol do interesse público.

A **transparência** assegura que as ações governamentais sejam visíveis e acessíveis ao público, enquanto a participação envolve os cidadãos no processo decisório.

A **responsabilidade** e a **eficiência** garantem que os gestores públicos sejam responsabilizados por suas ações e que os recursos sejam usados de maneira otimizada.

A **equidade** promove justiça e **igualdade** de acesso aos serviços públicos, e a **legalidade** assegura conformidade com as leis. A **ética** e a **integridade** mantêm altos padrões de conduta, prevenindo corrupção.

A **sustentabilidade** considera os impactos a longo prazo das decisões, e a **inovação** e **adaptabilidade** permitem que as políticas sejam ajustadas conforme novas informações e circunstâncias. Juntos, esses princípios criam uma administração pública eficiente, justa e confiável.

A transparência, por sua vez, promove o engajamento da população nas questões públicas, permitindo que os cidadãos contribuam ativamente com ideias, feedbacks e soluções para os desafios municipais.

Ferramentas como consultas e audiências públicas e plataformas digitais de interação fortalecem a relação entre o governo e a comunidade, assegurando que as políticas públicas reflitam as reais necessidades e aspirações da população.

Assim, uma gestão que prioriza a governança e a participação dos cidadãos não apenas melhora a eficiência administrativa, mas também promove a confiança e a coesão social.

Ações

- Sistematizar o monitoramento de indicadores da execução das políticas públicas com o intuito de possibilitar a identificação rápida de problemas e o ajuste das estratégias conforme necessário.
- Otimizar os canais de comunicação e participação para que os cidadãos possam contribuir com ideias, feedbacks e propostas que permitam

- identificar problemas locais e a proposição de soluções inovadoras, fortalecendo a cidadania ativa e a sensação de pertencimento da comunidade.
- Capacitar a população sobre o uso do portal de transparência permitindo que os cidadãos monitorem as ações do governo, questionem decisões e identifiquem irregularidades.
 - Promover ações de engajamento da população em consultas e audiências públicas, garantindo que a voz dos cidadãos seja ouvida e considerada, melhorando a qualidade das decisões e aumentando a legitimidade das políticas públicas.

6.4. Responsabilidade fiscal e financeira

A responsabilidade fiscal e financeira é essencial para garantir a sustentabilidade econômica e a prestação eficiente dos gastos e serviços públicos. Ela envolve a gestão prudente dos recursos financeiros, assegurando que as receitas e despesas sejam equilibradas, evitando o endividamento excessivo, promovendo a transparência e a prestação de contas.

Através de uma administração fiscal responsável, o município pode investir em infraestruturas, saúde, educação e outras áreas prioritárias, garantindo o desenvolvimento sustentável e a qualidade de vida dos cidadãos.

Ações para área de gestão fiscal e financeira:

- Facilitar a divulgação e acesso às informações nos canais de transparência para que os cidadãos possam compreender as receitas e despesas do município.
- Estabelecer metas fiscais claras e realistas para assegurar que as despesas não superem as receitas, evitando déficits orçamentários.
- Desenvolver políticas para a gestão da dívida pública, visando reduzir o endividamento e renegociar passivos com condições mais favoráveis.
- Adotar sistemas e ferramentas digitais para reduzir a sonegação, otimizar a gestão financeira e aumentar a eficiência operacional.
- Promover campanhas de educação fiscal para conscientizar os cidadãos sobre a importância do pagamento de tributos e o impacto positivo dessa prática na comunidade.
- Fortalecer os mecanismos de auditoria e controle interno para prevenir e identificar irregularidades, assegurando a correta aplicação dos recursos públicos.

6.5. Servidor público

Os servidores públicos municipais desempenham um papel vital na implementação de políticas públicas e na prestação de serviços essenciais à população. Eles são os pilares da administração local, garantindo que as atividades cotidianas do município funcionem adequadamente.

A valorização, capacitação e motivação dos servidores são cruciais para melhorar a qualidade dos serviços oferecidos e assegurar uma gestão pública responsável e responsiva às necessidades dos cidadãos.

Ações em favor dos servidores públicos municipais:

- Promover a valorização dos servidores oferecendo oportunidades de crescimento na carreira.
- Oferecer programas contínuos de formação e capacitação para aprimorar as habilidades e conhecimentos dos servidores, incentivando a inovação e a eficiência.
- Revisar e atualizar planos de carreira que contemplem progressão profissional baseada em mérito e desempenho, assegurando uma remuneração justa e competitiva.
- Promover programas de saúde ocupacional, bem-estar e qualidade de vida, incluindo assistência médica, psicológica e programas de prevenção de doenças.
- Fomentar ações transparentes de avaliação de desempenho dos servidores.
- Integrar novas tecnologias no ambiente de trabalho para otimizar processos, aumentar a produtividade e otimizar o trabalho dos servidores.
- Incentivar a participação ativa dos servidores na tomada de decisões e na construção de políticas públicas, valorizando suas ideias e sugestões para melhorias contínuas.